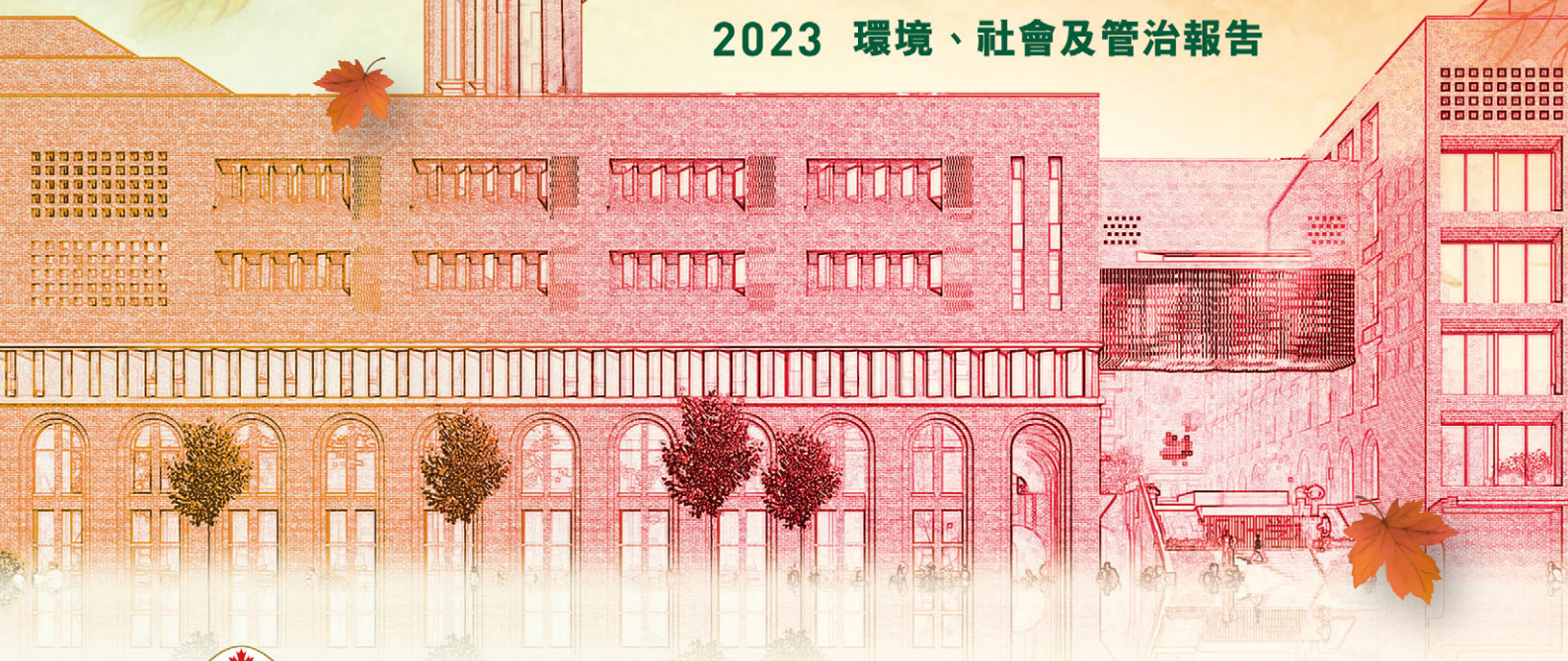




2023 環境、社會及管治報告



China Maple Leaf Educational Systems Limited
中國楓葉教育集團有限公司*

(於開曼群島註冊成立的有限公司)
股份代號：1317

* 僅供識別

目錄

中國楓葉教育集團有限公司
二零二三年環境、社會及管治報告

關於本報告	2	3. 關愛師生，開啟精英起航之門	15
董事長致辭	4	3.1 關懷學生成長	15
1. 責任管理	5	3.2 關注員工發展	22
1.1 可持續發展理念	5	4. 宣導環保，開啟綠色共建之門	27
1.2 公司治理	5	4.1 傳播綠色理念	27
1.3 合規與風險管理	6	4.2 堅持低碳發展	28
1.4 利益相關方溝通	9	5. 投身社區，開啟和諧大愛之門	32
1.5 重大議題評估	10	5.1 熱心社會公益	32
2. 創新教育，開啟文化融合之門	12	5.2 投身志願活動	32
2.1 探索創新教育模式	12	未來展望	33
2.2 暢通接軌國際、國內大學	14	ESG指標索引	34
		意見回饋	40



公司簡介

楓葉教育集團成立於1995年，總部位於中國廣東省深圳市。作為中國國際教育領軍者之一，集團目前已在中國天津、大連、武漢、義烏、西安、湖州、濰坊、鹽城、海口、襄陽、濟南、呼和浩特以及加拿大溫哥華、馬來西亞吉隆坡、新加坡等國內外多個城市開辦學校在校生規模現已達到10,200多人，中外籍教職員工1,800多名，形成集外籍人員子女學校、幼稚園、小學、初中、高中為一體的多層次高品質國際教育體系。

楓葉教育集團秉承「中西教育優化結合，實施素質教育」的辦學理念，堅持誠信精神、創新精神、職業精神和執行精神，致力於不分種族、膚色、國籍，為所有受教育者提供一流教育服務的使命。在先進文化和理念指引下，楓葉培養了一批批國際精英人才，成為中國頗具影響力的國際教育品牌。

報告發佈週期

本報告是中國楓葉教育集團有限公司發佈的第七份獨立的年度環境、社會及管治(ESG)報告，本報告時間範圍為2022年9月1日至2023年8月31日(2023財年)，部分內容或超出上述時間範圍。

報告組織範圍

本報告內容涵蓋中國楓葉教育集團有限公司及所屬子公司相關資料。為便於表達，本報告中亦使用「楓葉教育集團」、「楓葉教育」、「楓葉」、「本集團」、「公司」、「我們」等稱謂。

報告編製原則

本報告遵照香港聯合交易所有限公司(「聯交所」)發佈的《環境、社會及管治報告指引》、參考全球可持續發展標準委員會(GSSB)發佈的《GRI standards可持續發展報告指南》以及聯合國可持續發展目標(SDGs)編寫。

ESG彙報原則

重要性：本報告遵循聯交所重要性原則規定，在報告中披露董事會及ESG工作小組審議ESG事宜，利益相關方溝通、實質性議題識別過程及實質性議題矩陣，具體遵循情況詳見後文對應部分。

量化：本報告中定量關鍵績效指標的統計標準、方法、假設及／或計算工具，以及轉換因素的來源，均在報告釋義中進行說明。

平衡：本報告不偏不倚地呈報本集團報告期內的表現，避免可能會不恰當地影響報告讀者決策或判斷的選擇、遺漏或呈報格式。

一致性：本報告披露資料所使用的統計方法均保持一致。

報告資料說明

報告中的部分財務資料來自2023財年財務報表，如數據與年報不一致，請以年報為準。其他資料以2023財年為主，部分內容超出上述範圍，主要來源於本公司內部系統及各子公司統計資料。本報告所涉及貨幣金額以人民幣作為計量幣種，特別說明除外。

董事會ESG管治聲明

中國楓葉教育集團有限公司承諾，本公司嚴格遵守香港聯合交易所《環境、社會及管治報告指引》的披露要求。本報告經董事會審批後發佈。截至2024年8月31日止財政年度，公司董事會致力於完善ESG治理體系，推動公司ESG水準不斷提升。

董事長致辭

2023財年結束，楓葉教育集團「六五」(楓葉的第六個五年計劃)規劃過半，我們不忘以培養跨文化的精英人才為己任，加強內部治理，堅持節能減排，關心社會福祉，在可持續教育發展之路上穩步前行，取得喜人成果。

- **探索創新模式，教育連通全球：**我們始終秉承中西教育優化結合的教育理念，推廣並不斷完善楓葉世界課程，在2022年度獲得Cognia全球卓越獎，標誌楓葉教育全球價值和中西教育優化結合的辦學理念與成功實踐獲得充分的國際認可。
- **關愛學生成長，豐富課外生活：**我們堅持將學生放在首位，尊重學生的各項權利，提供公平的教育機會，保護學生的安全和隱私，為學生身心健康的協調發展創造良好的條件。同時，提供先進學習課程，組織各類校園活動，促進學生全面發展。
- **吸引優秀人才，促進員工發展：**楓葉教育始終認為建設一支優秀的管理團隊和高素質的教職工隊伍是實現以培養精英人才為目標的重要保障。集團實施人才戰略，廣泛吸納中西融貫的優秀人才資源，為員工提供多元的培訓機會，宣導教職員工及管理團隊在教學研究、學生管理以及各個領域分工合作，分享成果，優勢互補，為楓葉教育的持續發展提供動力。
- **踐行環保理念，堅持可持續發展：**公司在運營過程中踐行節約資源、減少排放的可持續發展理念，通過課程培訓及課外活動，帶領學生積極投入到各類環保公益活動中，培養學生的環保觀念和習慣，為改善生態環境貢獻自己的力量。
- **投身公益活動，熱心社會慈善：**楓葉教育認真履行社會責任，充分利用自身資源，帶領學生及全體員工熱心參與社會公益，將社會責任的內涵傳遞給學生及員工，始終不渝地創造社會價值。

截至2024年8月31日止財政年度，我們將不忘初心，傾聽利益相關方訴求，不斷提升ESG管理水準，踐行社會責任，促進共同發展。

1. 責任管理

1.1 可持續發展理念

楓葉教育集團作為負責任的企業，深知可持續發展對於企業長遠發展與經營韌性的影響。我們在日常運營中融入可持續發展的理念。我們從關愛學生、聚力員工、宣導環保和回饋社會四個主要方向出發，肩負培育社會精英、促進綠色發展、推動地區共榮的使命前行。我們將聯合國可持續發展目標(SDGs)融入責任管理體系，並用行動積極回應。我們希望通過自身的努力，為社會創造長遠價值。

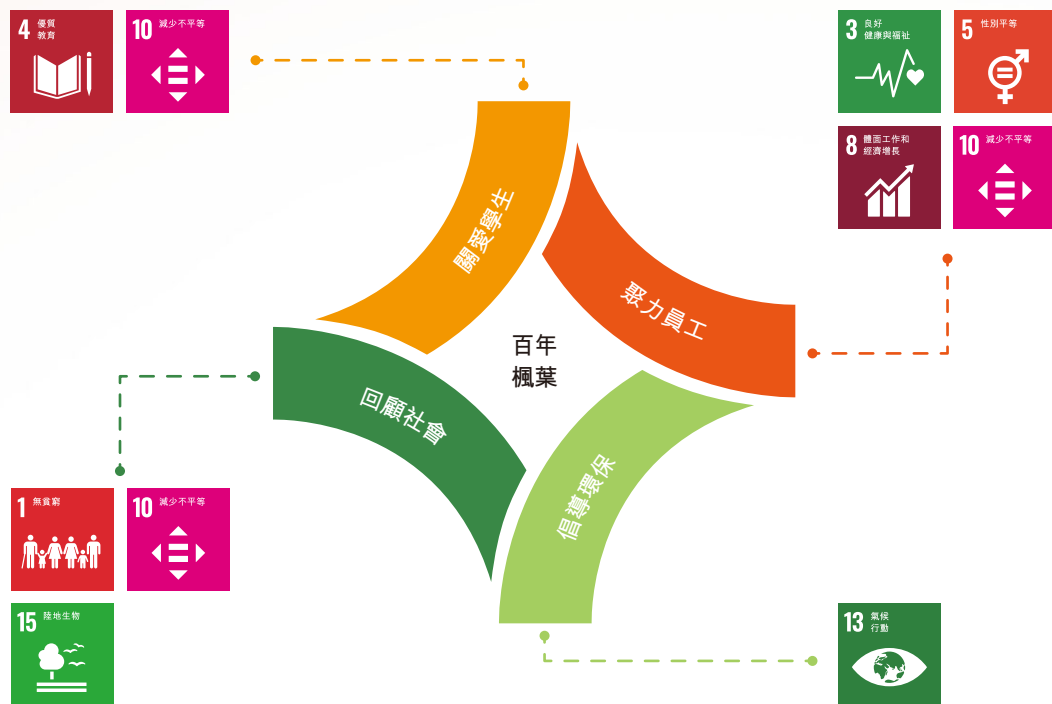


圖1-1：楓葉教育集團可持續發展理念

1.2 公司治理

公司根據相關政策法規完善治理結構。董事會是本集團的核心決策機構，由七名董事組成，包括三名執行董事、三名獨立非執行董事及一名非執行董事。董事會下設審核委員會、薪酬委員會、提名及企業管治委員會，從不同層面監管集團各項事務。更多關於公司治理的資訊詳見年報中「企業管治報告」章節。

董事會負責公司ESG整體策略及彙報事宜，參與評估、釐定ESG相關風險。本集團圍繞ESG管理工作，形成了由「董事會—牽頭部門—總部各部門—各地校區」組成的ESG工作小組，各層級各司其職，上下聯動，共同推進ESG管理工作。牽頭部門負責與利益相關方進行協調溝通，總部各部門監督各自職能下的ESG事宜，各地校區執行ESG日常工作並上報ESG基礎資料。2023財年，在報告編製過程中，董事會針對報告披露的實質性議題以及彙報策略進行審議，並批准發佈本報告。

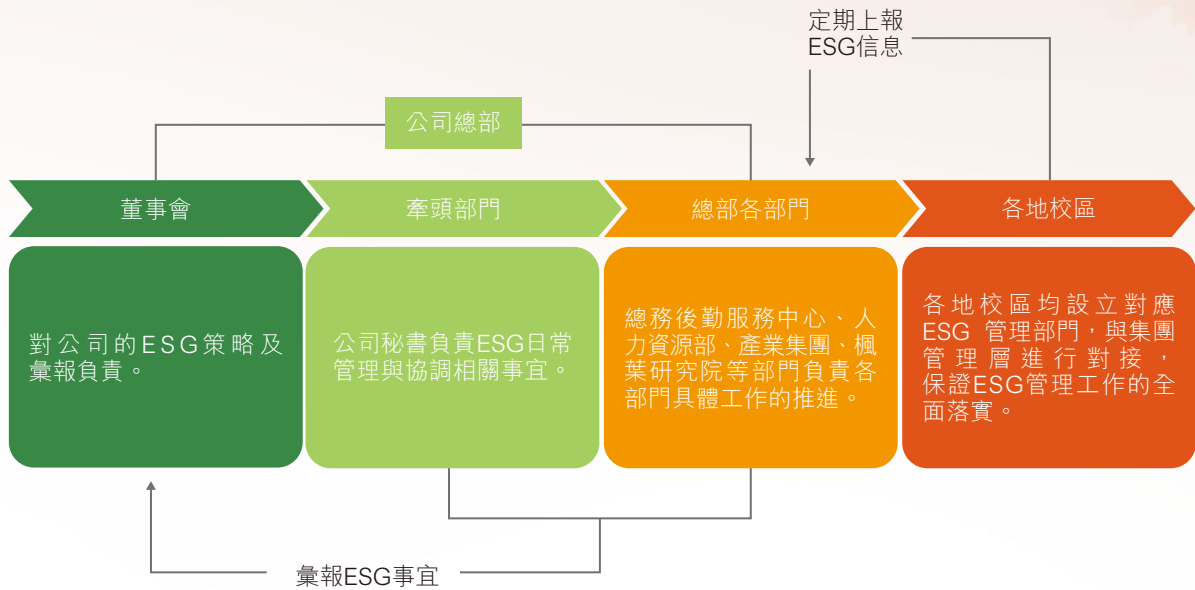


圖1-2：楓葉教育集團ESG管理機制

1.3 合規與風險管理

楓葉教育深知合規運營與風險管理是企業運營的基本，本集團持續嚴格遵守相關法律法規及行業要求，由董事會監督完善集團合規及風險管理工作，以符合國家及行業監管要求，滿足企業管治守則要求。本集團堅決杜絕任何貪污行為，預防為主，打擊為輔，對貪污舞弊零容忍。我們注重楓葉教育集團擁有的品牌與知識產權保護，維護自身權益。

1. 責任管理

● 風險管理與反貪污

本集團持續嚴格遵循《刑法》、《反不正當競爭法》、《公司法》等國家法律法規中關於反貪污、賄賂、勒索、欺詐、洗黑錢等內容的規定。報告期內，本集團未發生任何有關貪污舞弊問題的訴訟，未接收任何貪污、腐敗投訴舉報。

- 在組織架構體系層面，集團成立永久廉潔監察委員會，職能是對投訴、舉報和不檢點、不廉潔行為及時進行調查、核實和建議處理。該委員會成員工作只對董事會和CEO負責，成員由教工、專業人士和第三方人士組成。該機構的設立並運作，有效維護楓葉人和楓葉品牌形象。
- 在內部政策管理層面，我們制定有《楓葉教育集團反舞弊制度》，明確制定了集團在防範與打擊貪腐問題上的目標與政策；同時在《中國楓葉教育集團內審管理制度》規範下，內審部獨立監督集團內部財務收支、經濟活動的真實性與合規性；在下發給每位員工的《員工手冊》中也明確了「楓葉員工八不准」、「楓葉員工四項承諾」及「關於楓葉建設實施清正廉潔的管理規定—廉潔公約」等內容，在管理制度規定上也時刻進行了思想教育和引領。
- 在反貪污舉報與意識宣傳實施層面，我們設有反貪污管理流程，形成上下聯動的反貪污機制。在舉報管道層面，公司設有舉報信箱、舉報郵箱、舉報電話等暢通且保護舉報人的信訪管道。確保了集團的廉潔運營。
- 在校區內審期間，內審部選取了不同崗位人員進行反貪污舉報流程程式的問詢，使基層員工瞭解並知曉相關舉報流程與通道，並對《楓葉教育集團反舞弊制度》進行了宣傳，確保制度的有效落實，使集團營造校園廉政文化建設之風真正的「吹到」了每個人的心中，增強了全體員工的責任意識，營造了為人師表，敢為人先，清正廉潔的良好風氣。

● 品牌保護

2023財年，本集團知識產權辦公室積極開展商標體系完善、商標監測、品牌維權及品牌保護培訓等工作，積極保護楓葉教育集團商標，維護品牌權益。本年度集團增加作品著作權627餘項，涵蓋教材、教輔、課標、文化符號、藏書、特色校本課程等方面，為集團標準戰略的實施提供了堅實知識產權積累。

- **完善商標體系：**根據集團商標保護和防禦戰略規劃，6項商標獲得核准註冊，增加了集團商標使用和保護的範圍、類別，完善了集團商標、品牌體系建設。
- **商標監測及異議：**依法對集團商標進行全類監控，定期檢索國家知識產權局商標局官網發佈的商標公告，進行商標檢測，就其他方在同一種類商品／服務上申請註冊的相同或近似商標，依法向商標局提出商標異議，維護我集團商標權力及其他在先權力。防止他人註冊相同或近似商標，使相關公眾產生混淆、誤認、影響楓葉品牌價值。
- **品牌維權：**繼續積極開展楓葉商標和品牌維權行動。針對未經授權擅自使用我集團商標的情況以及其他侵犯楓葉商標和品牌權力的行為，通過發函警告、訴訟仲裁等法律途徑完成多次維權。
- **品牌保護培訓：**協助對集團和校區招生、宣傳人員進行品牌保護方面的培訓，保證在招生推廣以及對外宣傳中合理合法使用公司商標、增強品牌保護意識，共同維護集團商標、品牌權益。



圖1-3：楓葉教育集團作品登記證書

1. 責任管理

1.4 利益相關方溝通

楓葉教育集團關注各利益相關方的訴求，利益相關方與我們長遠的發展與成功有著緊密的聯繫。我們通過不同管道定期與利益相關方溝通，瞭解他們的訴求，並積極回應。本集團已識別與自身關係密切的主要利益相關方，並整理形成下表，為本集團ESG實質性議題識別工作提供基礎。

利益相關方	期望與訴求	溝通方式
股東／投資者	保障股東權益 投資回報 資訊披露 合規經營及管理	股東大會 新聞稿及公告 公司財報 聯交所／公司網站 投資者會議及路演
政府／監管機構	法律及合規監管 納稅 業務及經濟發展 社會貢獻 安全運營	合規報告 實地檢查 參與會議／研討會 特別查詢／檢查 提交文件
學生／家長	學生健康及安全 學生權益保護 高品質教學 創新教育體系	線上課程 日常互動 教育博覽會 家長會 公司網站和社交平台官方帳號
教師／員工	保障員工權利及權益 管理層與員工交流 職業健康及安全 改善員工福利 平等就業機會及多元化發展	勞動合同 員工座談會 日常交流
供應商／合作夥伴	互利雙贏 公平競爭 長期業務關係 產品品質保證	供應商評估 實地考察 日常交流
環境	加強環境及生態保護 節約能源及資源 推行綠色教學	環境檢查 環境資訊披露 綠色教學
社區／公眾	社區參與 社會融合 公益項目	志願活動 公益慈善活動
媒體	教育動態 學校活動	書面採訪 電話採訪 新聞發佈會

1.5 重大議題評估

本集團參照香港聯合交易所《環境、社會及管治報告指引》和國際標準，從議題對利益相關方的重要性及對公司本身的重要性兩個維度出發，由ESG工作小組牽頭通過問卷調查、訪談溝通等方式對社會、環境及管治議題進行評估分析，篩選排序形成ESG實質性議題矩陣如下。識別出的ESG重大議題相關管理事項將於本報告中進行披露。

報告期內，本集團一方面梳理在日常工作中各利益相關方對本集團的關注點；另一方面，重點向員工、學生、家長、投資者／股東、供應商、媒體、專家、董事會成員、校長等發放利益相關方問卷，並回收129份有效問卷。將對員工、學生、家長、投資者／股東、供應商、媒體和專家的溝通調查結果作為外部利益相關方關注重大議題的重要依據，將對校長及董事會等管理人員的溝通調查結果作為判斷對公司而言重要議題的排序依據。通過議題的評估、識別、排序，形成本集團ESG重大議題矩陣，同時根據重要議題的分析，制定了相應的彙報策略如下表。

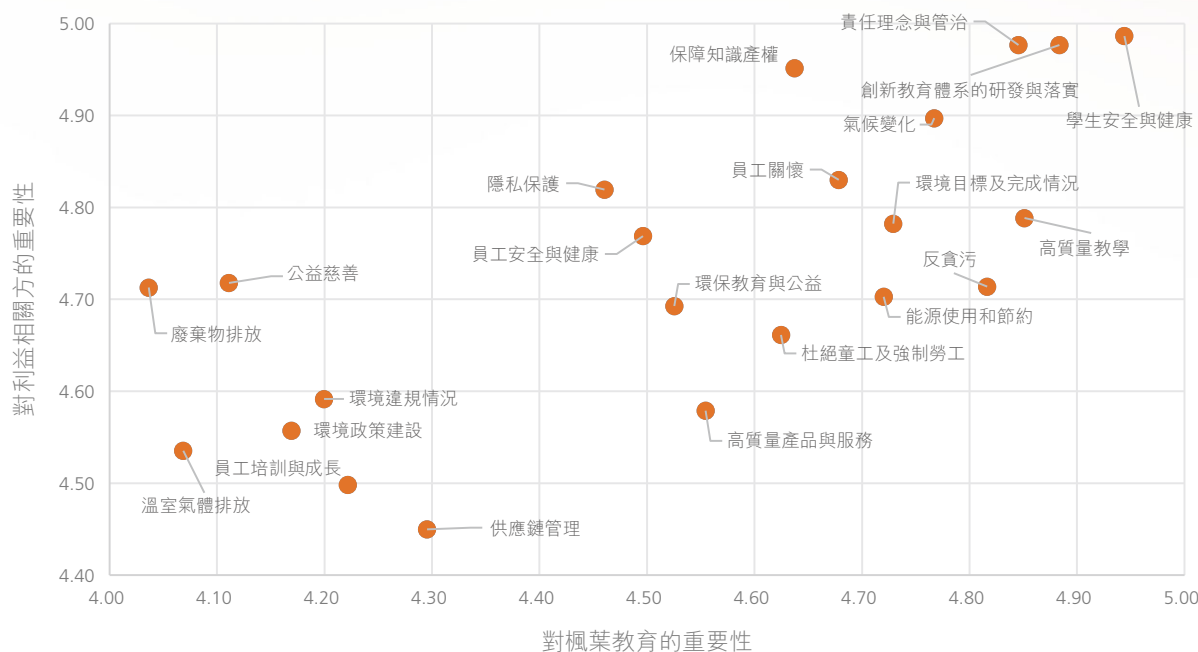


圖1-4：楓葉教育集團ESG重大議題矩陣

1. 責任管理

報告章節	重要性議題	港交所ESG指引議題層面	聯合國SDGs
責任管理	公司發展戰略、企業管治、 智慧財產權保護、反腐倡廉	彙報策略 B6 產品責任 B7 反貪污	
創新教育，開 啟文化融合 之門	創新教育體系、高品質教學	B6 產品責任	
關愛師生，開 啟精英起航 之門	隱私保護、學生安全與健康、 杜絕童工及強制勞工、平等 僱傭、員工權益、職業安全 與健康、員工培訓與發展、 員工關愛、安全採購源頭、 公平公開採購	B1 僱傭 B2 健康與安全 B3 發展及培訓 B4 勞工準則 B5 供應鏈管理 B6 產品責任	   
宣導環保，開 啟綠色共建 之門	溫室氣體管理、綠色運營、 電子化辦公與教學、生活 垃圾管理、環保教育	A1 排放物 A2 資源使用 A3 環境及天然資源 A4 氣候變化	
投身社區，開 啟和諧大愛 之門	公益慈善、志願者活動	B8 社區投資	  

表1-1：ESG議題彙報索引

2. 創新教育，開啟文化融合之門

2.1 探索創新教育模式

楓葉教育創始人任書良博士的教育理想是「創辦一所世界上最好的學校」。秉承這樣的理想，本集團持續尋找東西方教育方式互補的有效途徑。經過多年探索，形成「楓葉教育五大體系」與「一張文憑，兩方認證，對接全球」結合的嶄新模式，並在此過程中，不斷提升教研課程體系，推動教育模式落地實施。在20多年的不懈努力下，集團成為中國民辦教育協會國際特色學校分會創始副理事長單位，並榮獲2022年度Cognia全球卓越獎。楓葉教育全球價值和中西教育優化結合的辦學理念與成功實踐獲得充分的國際認可。

- **楓葉教育五大體系**

楓葉在實踐中建設以楓葉課程體系、楓葉育人體系、楓葉文化體系、楓葉人才體系和楓葉發展體系組成的「楓葉教育五大體系」。

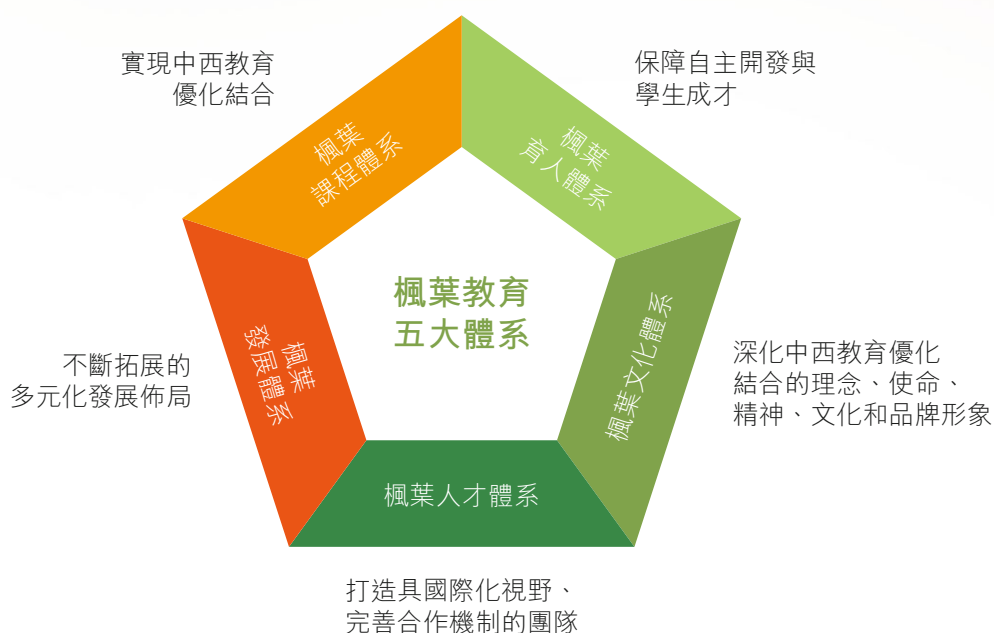


圖2-1：楓葉教育五大體系

楓葉教育秉持中西教育優化結合的教育理念，在實施楓葉世界課程後，開啟了「一張文憑，兩方認證，對接全球」嶄新模式並不斷優化：

- 「一張文憑」指由楓葉教育集團頒發，由Cognia提供國際信譽背書的楓葉世界學校課程畢業證書；

2. 創新教育，開啟文化融合之門

- 「兩方認證」指由世界最大的優質教育評估認證機構Cognia提供第三方國際信譽認證，由ECCTIS提供課程獨立審核及對標認證；
- 「對接全球」指楓葉世界學校課程與全球英語授課大學直接對接。滿足高中畢業要求和目標大學錄取要求的學生可直接升入目標大學本科一年級，無需額外的語言和預科學習。

● 不斷完善的教研課程

2023財年，集團對外發佈楓葉世界學校課程，編撰發佈《楓葉世界學校課程白皮書》，成為繼A-Level、IB之後全球認證的世界級中國國際化課程，填補了中國國際化課程的空白。ECCTIS完成了楓葉世界學校課程第三階段12年級的對標工作，並向楓葉教育集團發出了關於楓葉世界學校課程的對標評估總結函，在其全球官網，面向全球大學、學院、機構、政府部門進行專題報導。楓葉世界學校課程獲得高度肯定。

同時，集團持續自主研發具有中國特色的國際化課程，本財年在中國教育學會立項《中國特色國際化課程融合創新研究》課題，在中國民辦教育協會立項《中國特色國際化課程融合創新》課題，標誌著我校在教育課程研究領域的地位得到了進一步提升。

中国民办教育协会 (通知)

中民协〔2023〕10号

中国民办教育协会 2023 年度规划课题 (学校发展类) 立项通知书

深圳枫叶教育集团任鸿峰：

经中国民办教育协会组织专家评审，您申报的课题《中国特色国际化课程融合创新》已被列为中国民办教育协会 2023 年度规划课题 (学校发展类)，课题批准号为 CANFZJ23041。

根据《中国民办教育协会课题管理办法 (试行)》和《关于申报中国民办教育协会 2023 年度规划课题的通知》有关规定，课题组应严格遵照申请书中研究内容和研究计划开展研究，在规定日期内完成以下工作：

1. 课题组应于 2023 年 10 月 1 日之前完成开题，并将开题报告电子版及时提交我会 (附件 1)。开题活动由课题负责人自行组织开展，原则上，课题组外专家应不少于 2 人。
2. 为保障研究质量，加强过程管理，我会实行课题中期检查制度。课题组应于 2023 年 12 月份 (一年内结题) 或 2024 年 6 月份 (两年内结题) 向我会提交中期课题研究进展情况及有关成果 (附件 2)。
3. 我会于每年 6 月统一组织结题鉴定，请课题组根据自身研究计划提前准备结题鉴定材料，材料包括纸质版 2 份和电子版，相关要求会在结题鉴定前两个月专门通知，届时请关注我

中国教育学会

中国教育学会教育科研专项课题立项通知

学会发〔2023〕18号

上海金山枫叶学校：

经中国教育学会学术委员会评定，你单位所申报的课题已被确立为中国教育学会教育科研专项课题。有关事项通知如下：

课题名称：中国特色国际化课程融合创新研究
课题类型：国际教育专项课题
课题类别：一般
课题编号：202200681703ZXB
课题负责人：明德璋
研究经费：人民币壹万元 (¥10,000)

根据《中国教育学会科研课题管理办法 (试行)》有关规定：

1. 接立项通知后，请尽快确定具体研究方案，于三个月内组织开题，并报开题报告至中国教育学会国际教育分会。
2. 请按课题管理办法及相关要求 (详见学会官网 <http://www.cse.edu.cn> “申报课题”页面) 做好开题、变更和结题工作；课题重要活动、重要变更和重要成果均须及时报送。



圖2-2：楓葉教育中國特色國際化課程立項

2.2 暢通接軌國際、國內大學

楓葉教育集團積極保持與海外及國內大學的緊密合作，致力於整合遍佈國內外的全球優質教育資源，為學生打造暢通的國內及國外升學雙通道，聯動全球發展機遇。

接軌國際教育資源。本集團擁有全球聯動的運營優化體系，整合楓葉全球校區資源，在課程、師資、教研、升學等方面協同共榮。我們通過這樣的良性循環，助力更多精英學子從楓葉走向世界，推動「百年楓葉」的可持續運營。報告期內，我們舉辦了楓葉國際教育博覽會。該博覽會由楓葉教育集團研究院主辦，各高中校區承辦，於每年的11月中下旬在楓葉各高中校區巡展。從2005年起，每年一度的博覽會規模不斷擴大，參展院校結構不斷優化，已成為專為楓葉學生和家長量身定制、直面海外高校招生官的海外留學資訊交流盛會，成為實現楓葉學子留學深造夢想的起飛視窗。同時，對於參展院校來說，博覽會也是吸引楓葉優質生源最直接、最集中、最高效的招生展示平台。2023年11月，共有來自澳大利亞、加拿大、美國、日本、瑞士、紐西蘭、新加坡、泰國、英國、中國10個國家和地區的64所高校和教育推廣機構，以及超過15,000名楓葉學生和家長，分別參加在海口、重慶、武漢、襄陽、西安、大連、天津、鎮江、上海、深圳、洛陽以及線上舉辦的第19屆楓葉國際教育博覽會，即將申請國外高校的楓葉高三學生約1,065名左右。

截至2023年8月31日，楓葉教育2023屆高中畢業生共1,145人，其中，超過80%的畢業生收到Quacquarelli Symonds (QS)百強大學的錄取通知書。

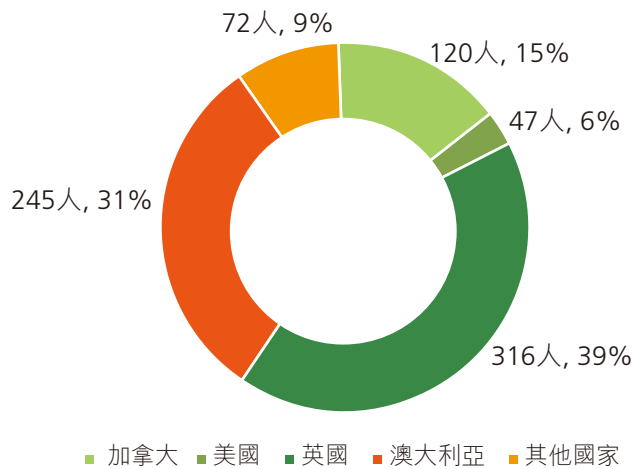


圖2-3：2023屆楓葉教育高中畢業生去向分佈

連通國內優質大學。近年來，國內大學教學品質及整體排名呈上升趨勢，國內優質大學成為楓葉教育學子的重要選擇。2023年楓葉全球名校百強榜中亞太15強學校有11所位於中國，清華大學、北京大學、浙江大學等國內知名院校均在榜單內。

3. 關愛師生，開啟精英起航之門

3.1 關懷學生成長

本集團嚴格遵守運營所在地《未成年人保護法》、《學生傷害事故處理辦法》等法律法規，為學生提供公平的教育機會，尊重學生的各項權利，保護學生的安全和隱私，為學生身心健康的協調發展創造良好的條件。

- **尊重學生受教育權利**

本集團致力於推進教育公平性與可及性。在教育公平性方面，我們始終銘記「不分種族、膚色和國籍，為所有受教育者提供一流教育服務」的企業使命，促進教育平等，為來自不同家庭背景的學生提供優質的教育，不將學生的性別、民族、信仰等納入招生標準。在教育可及性方面，我們嚴格遵循運營地教育主管部門與物價部門的規定進行學費定價，並向學業表現優異的學生發放獎學金，幫助其更好地投入學習生活。

- **合理的廣告宣傳**

建立負責任品牌行銷管理體系。楓葉教育嚴格遵行《中華人民共和國反不正當競爭法》《民辦教育促進法》《中華人民共和國廣告法》等相關法律法規，確保教育主管部門、家長和社會獲得及時、真實、嚴謹的產品及服務資訊。品牌行銷過程中，恪守內容安全基礎準則，不違背法律，不違背宣傳紀律，對於敏感問題，尤其涉及意識形態、民族、宗教問題均嚴格把關，杜絕不合規資訊的傳遞。

為確保行銷中的責任與擔當，楓葉教育建立了長期和短期的品牌及行銷規劃，以支援企業戰略目標達成。其中，為了規範各項對外傳播資訊行為，建立了完善的品牌管理體系，包括VI系統搭建、微信公眾號管理辦法、官網管理辦法、微信視頻號管理辦法、宣傳物料使用規範等，負責規範各部門和校區的傳播資訊。市場行銷中心不定期對對外傳播資訊規範的培訓，確保各部門的對外傳播產品用途、資訊真實、準確，杜絕誇大產品和技術或隱瞞其潛在風險。此外，我們嚴格規定了宣傳物料可以使用的字體和圖片素材，要求採用無購買版權風險的字體和經過授權的圖片。

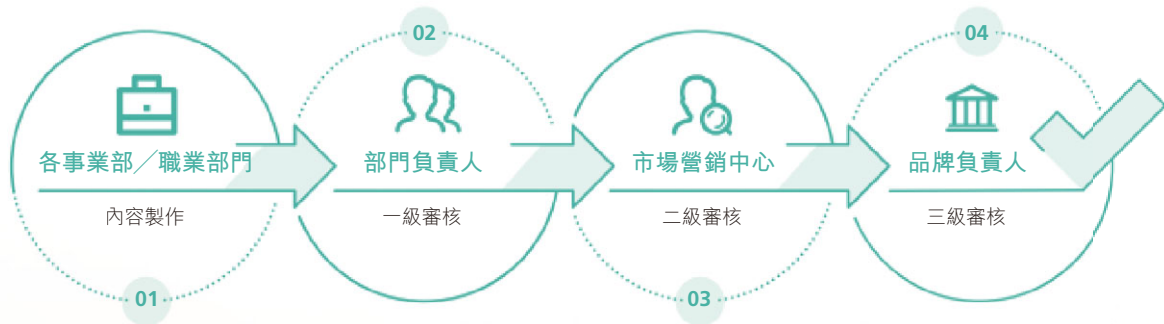


圖3-1：楓葉教育品牌行銷審核流程

構建多管道廣告宣傳方式。集團市場行銷中心立足本職、做好內功，精耕內容，積極做好官網、官微、微博和頭條宣傳的同時，常年在百度和360等搜尋引擎上做好企業形象宣傳和招生推廣，並選擇在權威媒體和全網推廣上及時發佈重要資訊，通過協力廠商服務全網收集輿情資訊，及時應對做到內外兼修。

- 在國家級媒體《中國教育報》發佈標題為《創新育人體系培育時代新人》的深入報導，持續推廣楓葉世界學校課程的亮點內容，擴大楓葉品牌影響，助力學校招生宣傳工作。
- 在集團官方微信、微博和官網上，策劃為先，推廣及時，推出了《楓葉教育周年慶》、《楓葉優秀學子成長故事》等多篇系列策劃宣傳；同時，積極與校區聯動，形成有內容、有深度、可反映楓葉特色的系列文章。
- 重新設計和上線了楓葉教育集團及旗下各學校官方網站，優化網站視覺宣傳效果。

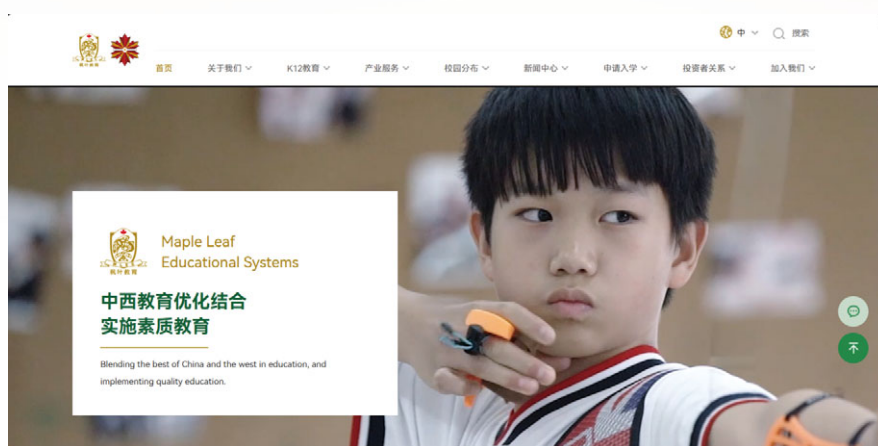


圖3-2：楓葉教育官網

● 保護學生隱私

本集團遵守《侵權責任法》及《未成年人保護法》中關於隱私保護的相關規定，保障學生與家長的隱私與個人資訊安全。

- **學生入學即簽署肖像權使用協議書：**集團保護學生、家長的個人資訊與隱私。2015年以來，為嚴格規範肖像權的使用，入學的新生均填寫新的報名申請表，表中新加入肖像權使用協定條款。
- **系統統一管理：**集團招生系統是收集各校區、辦事處學生推薦資訊的樞紐，由市場行銷中心統一管理，給招生代理／國際代理、辦事處申請招生系統帳號，推薦人在楓葉教育集團OA系統登陸帳號後，錄入推薦的學生資訊，並定期跟蹤推薦學生的報到情況。市場行銷中心有特殊許可權的帳號，並設有密碼保護，只有專員可以查看集團所有招收的學生資訊，按照集團相關規定進行資訊管理與維護，並與集團網路中心和財務進行專項對接。有效保護學生和家長的個人資訊與隱私。

3. 關愛師生，開啟精英起航之門

● 學生安全保障

本集團從安全管理政策與制度設立、安全責任督察、安全意識培養、安全舉措落實四個主要層面出發，打造安全的校園環境，保障在校學生的身心安全。

- **建立安全制度：**各校區按照《楓葉教育集團安全管理制度》規定，結合本校區的自身運營和管理需求，制定符合校區實際的安全管理制度(如地震、火災、食物中毒緊急預案等)，從校園安全環境保障、消防安全管理、食品安全管理、防止校園霸凌等多角度著力打造安全校園，並明確責任人，落實相關安全措施。
- **實施安全監察：**集團高度重視安全工作，安全管理工作貫徹「預防為主、分工負責、突出重點、保障全面」的方針，遵循「校長負責制」的原則，各校區和集團各部門的安全管理工作的第一責任人為校區校長和各部門的主要負責人。為確保安全監察，防患未然，各校區定期開展安全監察，排查隱患，落實年度安全管理工作計畫和整改措施，對於難以解決的困難，則上報集團和當地主管部門。同時，各校區及集團各部門的安全管理工作，也接受所在省、市教育主管部門、公安機關及集團的指導和監督。
- **開展安全培訓：**集團各校區將安全培訓納入培訓體系，為全體教職工定期開展安全法律法規和制度教育培訓，提高全員安全意識。
- **落實安全舉措：**各校區定期組織學生進行安全應急演練(如消防安全演習、地震演習等，使用校車的校區亦組織學生進行校車安全演練)；各校區在必要的區域安裝監控設施，預防和監管潛在安全問題；部分校區與當地派出所合作，設置了校園安全保障聯動機制。



圖3-3：在重要區域安裝監控設施



圖3-4：校園安全應急演練

● 師風師德建設

本集團在招聘、上崗、執教等各階段均強調教師職業道德，嚴格把控學校師風師德建設。在員工準則及其他相關政策中，也明確了對騷擾與欺凌零容忍的態度，保障師生身心健康，營造良好的學習與工作氛圍。

嚴控招聘流程

- **任職資格審查**：教師招聘流程中包含背景調查環節；在應聘階段對教師進行任職資格審核，審核內容包括身份資訊、學歷資訊、專業資格資訊等。對於學歷查詢結果等相關資料由員工本人簽字確認後存檔。
- **教師背景調查**：集團制度明確規定對教師崗位進行背景調查工作，對所有擬錄用教師進行至少一段過往工作經歷的背景調查工作(調查內容包含單不限於在職時間、崗位、工作表現、獎懲情況、離職原因等)。確定其在原單位工作表現良好，無負面或不良表現者，方可通知錄用。對於背景調查過程中發現問題的情況，一律不予錄用。

樹立職業道德文化

- 「具有良好的個人修養和品德。誠實守信，勤政廉潔；公平、公正、有公信力；多講奉獻，不計較個人得失」這四項標準是楓葉教育員工選拔和任用的基本條件。
- 楓葉文化中，要求每名員工必須具有楓葉職業精神，即職業技能好、職業道德好、職業信譽好，三者缺一不可。每一項內容，都對員工的工作標準、工作風貌提出了具體的要求。如在「職業道德好」中，要求員工熱愛學生，關心愛護全體學生，尊重學生的人格，平等、公平對待學生，對學生耐心教導，不諷刺、挖苦、歧視學生，不體罰或變相體罰學生，保護學生合法權益，促進學生全面、主動、健康發展。
- 在新員工入職培訓中，包含針對《人力資源管理制度》的培訓，其中著重強調師風師德；在學校常規管理中，也會舉辦師風師德培訓，通過工作例會和專題會議的形式加強師風師德建設。

明確懲罰機制

- 各校區均在校園內公示楓葉人「鄭重承諾」，強調各員工不做有悖師德的事情，若違反，則一律解除勞動合同；構成犯罪的，移交司法機關予以追究刑事責任。學生、家長和社會各界人士均可監督。於2023財年，本集團並無接獲任何有關教師違反職業道德的重大投訴。

3. 關愛師生，開啟精英起航之門

● 放心採購源頭

楓葉教育的採購面廣泛，涉及到師生的吃穿用度各個方面，優質的採購源頭是保障安全的根本。楓葉產業集團建立了一套完整的採購流程規範，對楓葉的採購進行統一管理，要求採購專案須篩選出至少三家優質供應商進行對比，重大採購專案公開招標，根據供應商的規模、產品品質、價格、服務和付款方式等擇優選取。

- **嚴格篩選：**供應商候選人初選階段，根據業內口碑、使用率、合作回饋等，選擇口碑佳、使用率高、合作回饋良好的供應商作為候選供應商；在供應商准入及預審階段，嚴格審核供應商營業執照、資質證書、業績、獎項證書等相關資質證明；對供應商進行走訪，考察供應商的實際生產經營情況和管理水準，本年度共走訪供應商107家。
- **知名品牌採買戰略：**集團與多個供貨品質高、覆蓋區域廣的知名食品供應商簽訂戰略合作協定，從源頭上把控出品食品的品質。報告期內與中糧、蒙牛、麥德龍等國際國內知名品牌廠商簽訂了長期戰略合作協定。
- **透明採買：**對於非招標專案，供應商評估結果和合同需由負責人上報產業集團高層審核，以保證公正性；對於招標專案，答疑檔統一發送給所有投標單位，揭標時需要至少三人在場並填寫揭標記錄，以保證公開、公平。
- **完善後評價機制：**建築工程類項目在供貨完成後須進行全過程複盤，並對產品和服務品質進行評價，作為供應商考評的一部分；食品類專案需核實並記錄日常供貨時的重量、品質、有效期、價格、票證等，重點關注與品質、數量以及服務相關的突發問題，相關記錄作為供應商考評的依據。服裝類對供應商設定評價標準，包括供貨週期、售後服務、供貨價格、誠信等級，作為供應商考評依據。考評結果將很大程度上決定今後是否繼續合作，並會定期回饋給供應商，督促考評結果不理想的供應商進行改進。

報告期內，集團共有供應商316家，按地區分佈詳情如下：

地區	單位	2023財年
東北地區	個	66
西北地區	個	13
華北地區	個	28
華中地區	個	75
華東地區	個	56
華南地區	個	38
西南地區	個	40

● **食品安全與營養管理**

本集團以「一切為了師生之健康」為根本宗旨，認真落實運營地《食品安全法》等法律法規，為學生提供安全放心、營養健康的餐食。為此，餐飲公司針對監督管理內的各校區食堂制訂了一系列嚴格的工作流程標準化管理及規定，並舉辦相關宣傳活動，從意識上提高對食品安全的重視。這些規定和舉措主要針對如下幾個方面：

- **食品安全培訓：**大連楓葉餐飲公司定期對食堂工作人員進行食品安全標準化工作流程的培訓，並制定超市食品安全事故應急處理預案。
- **規範作業要求：**食堂員工上崗前必須體檢合格且每年複檢，發現問題及時調整人員；食堂員工工作時需穿著工作服，佩戴發帽、口罩、一次性手套；加工食品與直接入口食品分開存放，成品與半成品分開存放，每日餐食進行48小時留樣；廚具、餐具生熟分開使用，每餐進行清洗消毒。
- **保障場地衛生：**保持飲食加工場所及庫房清潔，無關人員禁止進入操作間；飲食加工場所及庫房，不得存放有毒有害製品，定期進行滅鼠殺蟲。
- **優化膳食結構：**食堂配餐保證營養均衡，清淡少鹽、葷素搭配；幼稚園和小學嚴格按照營養師制定的營養配餐標準進行配餐；初高中提供多品種餐食供學生選擇，並提示學生根據自身狀況進行合理搭配；超市根據營養師的建議選品，減少對學生營養健康狀況有負面影響的品類(如碳酸飲料)的銷售。
- **定期健康宣傳：**每學期開展一次美食節活動，營造良好營養餐飲氛圍。
- **開辦營養講座：**營養師開展營養講座，幫助學生們樹立健康飲食理念；不定期通過廣播、宣傳欄、壁報、班會課等多種形式開展營養膳食的相關知識宣傳，通過家長會等管道，在家長當中普及合理飲食的相關知識。
- **建立健康檔案：**每學期對學生進行一次定期體檢，結果計入健康檔案，並根據學生身體資料給予個性化飲食建議。

3. 關愛師生，開啟精英起航之門

- **豐富多彩校園活動**

楓葉提倡快樂教育，通過各種形式的校園活動促進學生身心和諧發展。報告期內，各校區開展了各類節日活動及社團活動，豐富學生的校園生活體驗。



圖3-5：濟南市章丘區楓葉高中籃球社團活動



圖3-6：天津校區校園音樂節

3.2 關注員工發展

集團實施人才戰略，廣泛引進、使用和凝聚國際化優秀人才，積極推動集團戰略發展。堅持公平、公正、公開的原則，一直遵守所有有關僱傭及勞動議題相關的國際、國內有關法律、法規、公約、條例的要求，訂有全面的人力資源政策，包括員工招聘、僱傭、薪酬、晉升、工時、假期、解聘，以及職業健康、勞動安全、福利待遇等相關政策，致力建立和維護一個多元、共融、無歧視的工作環境。報告期內，集團未發生使用童工及強制勞工等違規情況，也未發生因僱傭問題導致的訴訟事件。

指標	單位	2023財年
員工僱傭		
員工總數	人	1,832
男性員工人數	人	548
女性員工人數	人	1,284
全職員工人數	人	1,735
兼職員工人數	人	94
45歲以下(含45歲)員工人數	人	1,231
45歲以上員工人數	人	601
中國員工人數	人	1,065
海外員工人數	人	767
員工流失		
員工流失率	%	22
男性員工流失率	%	22
女性員工流失率	%	22
45歲以下(含45歲)員工流失率	%	23
45歲以上員工流失率	%	20
中國員工(含港澳臺)流失率	%	19
海外員工流失率	%	26
工傷數據		
2020財年因工死亡人數	人	0
2021財年因工死亡人數	人	0
2022財年因工死亡人數	人	0
因工傷損失工作日數	每二十萬工時誤工天數	9

3. 關愛師生，開啟精英起航之門

● 合規僱傭

本集團依據《世界人權宣言》、《經濟、社會和文化權利國際公約》等國際人權公約以及國際勞工組織有關核心勞工公約，以及國家《勞動法》、《勞動合同法》、《禁止使用童工規定》、《婦女權益保障法》、《工會法》等，將非歧視、結社自由與集體談判、禁止使用童工、反對強制與強迫勞動相關人權原則和要求納入可持續發展管理，嚴格遵守國際通用公約以及適用於本集團的國家有關法律法規，遵守和執行中國政府承諾的國際公約和國際勞工標準以及其他適用的行業標準，依法保障企業和員工的合法權益，維護穩定和諧的勞動關係。通過制定和實施《員工手冊》、《人力資源管理制度》等制度，明確員工的休假權利及相關保障措施，將非歧視、結社自由與集體談判、禁止使用童工、反對強制與強迫勞動等要求落到實處。

集團在勞動用工中嚴格遵守國家的法律法規，嚴格禁止僱用童工。人力資源部建立詳細的招聘規定和審查程式，嚴格審核受聘人員的個人資料並向他們清晰說明僱傭條件，防止僱用童工或強迫勞動的情況。

集團嚴格執行國家勞動法相關要求，充分尊重員工的擇業自由和工作自由權利。新員工入職時集團為其安排入職培訓，詳細介紹集團(學校)的各項勞動規章制度及勞動法規要求，讓新員工充分瞭解其工作權利與義務，嚴格禁止扣押證件或各種形式繳納就業押金或培訓費用。現有員工也充分享有勞動法規定的各項工作自由權利，集團杜絕任何方式的強制性勞動，也不會以任何方式限制員工人身自由。發現違規情況時，依據集團規章制度處理。

● 多元化僱傭

楓葉實施人才戰略，廣泛引進、使用和凝聚國內及國際優秀人才，積極推動集團戰略發展。在「中西教育優化結合」辦學理念的指導下，中外教師團隊樹立起「同一個團隊，同一個目標」的文化旗幟，強調信任、合作、溝通，實現優勢互補，共同致力於「不分種族、膚色、國籍，為所有受教育者提供一流的教育服務」，為集團的持續發展提供動力。

● 多元的培訓機會

集團實施人才戰略，注重提升員工隊伍整體素質，制定各類人才培養計畫，注重培訓與實踐緊密結合，積極開展管理團隊、教師團隊、行政團隊、招生團隊、總務後勤服務團隊等各類培訓。高度重視員工素質的提高和個人職業發展，建立了高效多元的培訓體系，並不斷探索和完美。按照長短期發展規劃和目標，每年組織各類培訓班或派出優秀員工到國外參觀、學習和交流。通過培訓和實踐，不斷提升管理團隊和基層員工團隊業務素質，打造了一批職業化、專業化、掌握先進教育理念、德才兼備的人才隊伍，為集團持續發展做好人才支持。

兩年期管理 幹部培訓班

楓葉管理幹部培訓班課程學制為期兩年，共分為四學期，第一學期重點學習領會楓葉教育的辦學理念、楓葉文化、楓葉創建史、價值觀念、職業精神內容等，促使學員認同並融入楓葉集團教育理念，第二學期從全域角度瞭解集團的運作體系，提高對集團教育觀的理解，第三學期結合自身工作實際，進行學員實踐案例展示交流，提高學員管理素養和處理複雜問題的能力；第四學期是參觀考察以及完成結業論文，以此反映學員的理論思維、管理水準、工作能力和文字表達等綜合素質。目前已有大量學員在幹訓班中脫穎而出，迅速成長，成為集團管理團隊的中堅力量。

楓葉畢業生 理科教師專案

集團與加拿大阿伯塔大學、澳大利亞南澳大學進行戰略合作，每年選拔一定數量的優秀楓葉應屆理科畢業生到這些大學就讀教育學專業，取得海外教師資格證書後到楓葉任教，享受外教待遇。同時，楓葉也為這些大學的教育學專業優秀畢業生提供實習和工作機會。

同時，集團鼓勵和吸引在國外大學已經畢業並在海外工作且數學等理科比較優秀的楓葉畢業生，用一年時間完成加拿大、美國等教師資格認證學習考試，拿到教師資格證後回楓葉做外教。

新員工視頻培訓

新員工入職培訓採用「1+N」培訓形式，「1」是指集團採用視頻培訓的方式提供楓葉發展歷程、理念、文化、模式等理論課程，「N」是指各校區提供校區發展概況、工作流程、崗位職責、業務知識的培訓。

管理幹部 「ORID思維工具 的理論與實踐」 培訓

通過該ORID思維工具培訓提升學校幹部有效思考和群策群力的能力，賦能集團幹部的專業發展。

3. 關愛師生，開啟精英起航之門



圖3-7：走入校區教師培訓

指標	單位	2023財年
女性員工受訓百分比	%	82
女性員工平均受訓時數	小時／人	37
男性員工受訓百分比	%	73
男性員工平均受訓時數	小時／人	29
總監及以上員工受訓百分比	%	58
總監及以上員工平均受訓時數	小時／人	32
主管及經理受訓百分比	%	66
主管級經理平均受訓時數	小時／人	94
其他員工受訓百分比	%	81
其他員工平均受訓時數	小時／人	31

● 員工健康與安全

本集團重視員工的安全和健康，嚴格遵循運營所在地的《工會法》等相關法律法規，以防止意外、杜絕嚴重事故為目標，建立了一套全面的安全工作管理制度，包括具體安全指引，引入獎懲及管理問責機制，提供培訓和進行定期安全檢查等。

同時，集團為各校區配置心理諮詢師，為員工開辦心理健康講座和提供心理諮詢服務；食堂配有營養師，為員工提供營養配餐；學校體育場館和運動器材，每日在特定時段，為員工免費開放，充分保障員工的身心健康。

● 員工福利與關愛

集團的願景是「建設中國的楓葉、世界的楓葉、楓葉人的楓葉」，除遵守適用法律及規例外，我們亦重視福利與人文關懷，致力於為全體員工營造良好的工作環境和文化環境，與員工維持長遠的關係。

- **薪酬激勵：**集團將薪酬與工作績效掛鉤，對員工績效進行考核，多勞多得。同時建立楓葉事業發展和員工自身利益聯動的激勵機制，充分調動集團全體員工的積極性，促進工作品質提高。對於楓葉名師、教研組長、業務骨幹及其他崗位優秀員工，進行薪酬激勵政策，以提高楓葉薪資競爭力，留住優秀人才，同時吸引更多優秀人才加入楓葉。集團於2020年9月起實施中方員工股份購買激勵計畫(ESPP)。ESPP計畫設定為入職滿三年或以上的中方員工和管理者具有參與資格，由員工自願參加。集團根據員工三年持有期的持股數量，給予員工每三股配送一股。
- **福利政策：**除法律規定的福利及待遇外，集團為具有需求的核心管理員工投購國際醫療保險，亦會視乎各地區的實際情況為員工提供法例規定以外的多種福利，以照顧員工的個人需要，關心員工的身心發展。
- **業務活動：**集團組織元旦聯歡會、教師節、耶誕節等節日活動，還有員工運動會、生日會、聯誼會、慰問及幫扶等，在豐富員工業餘生活的同時提升團隊的凝聚力。除慶祝活動外，集團每年都舉辦頒獎活動，表彰為楓葉發展做出突出貢獻的員工，如教學、管理、業務和合作領域的創新獎、優秀教師、優秀員工等。



圖3-8：海南校區十年校慶



圖3-9：2023年8月集團頒發創新獎

4. 宣導環保，開啟綠色共建之門

本集團嚴格遵守《中華人民共和國環境保護法》等相關法律法規，識別分析運營過程中產生的排放物和使用資源的類別，有針對性地進行管理，減少排放，提升資源使用效率，踐行綠色運營。報告期內，本集團未發生任何因違反環境相關法律法規而產生的訴訟及重大罰款。

4.1 傳播綠色理念

楓葉教育注重綠色環保理念的傳播，各校區將綠色理念融入日常教學中，將環保習慣融入校園生活中，培養學生的環保觀念和習慣。報告期內，我們主要通過開展環保教育、帶領學生參與環保公益，踐行綠色理念傳播。

各校區將環保理念與基礎課程進行融合，讓學生在日常學習中潛移默化地受到環保觀念的積極影響。同時，教師帶領學生積極投入到各類環保公益活動中，為改善生態環境貢獻自己的力量。

案例：大連楓葉國際學校「海灘清理垃圾」活動助力環境可持續發展

大連楓葉國際學校組織學生步行前往海灘清理垃圾，培養學生成為具備有環保理念的青少年。通過負責任的行動和語言來影響他人，從而給社會帶來積極的變化，實現環境可持續性的目標。



案例：天津市泰達楓葉幼稚園「植樹節」主題活動提升學生綠色理念

天津市泰達楓葉幼稚園舉行「植樹節」主題教育活動，老師們植樹的意義以及如何愛護樹苗，引導孩子們認識環保的重要性，將綠色的種子播撒在孩子們的心中，增強了幼兒保護環境的意識。



4.2 堅持低碳發展

氣候變化是全球性問題，對地球和人類社會造成了嚴重威脅，需要各方共同應對。

集團在運營過程中，主要排放物是溫室氣體，主要廢棄物為餐廚垃圾和生活垃圾，主要使用資源有電力、水、天然氣、柴油、汽油和外購熱力，主要使用包裝材料有塑膠包裝袋、紙箱和瓶胚。針對集團現狀，我們從以下兩個方面入手，盡力降低我們的碳排放，減少資源耗用。

● 落實節能減排

集團對於排放物、廢棄物以及資源使用的管理較為靈活，總部劃定工作方向後由各校區根據自身情況制定相應制度進行校區管理，如：節水節電、車輛使用管理等。



4. 宣導環保，開啟綠色共建之門

資源節約

節約用紙

- 提倡以電子方式傳遞資訊，僅在必要時列印、複印，並注意雙面列印、複印。
- 非正式及重要性檔，提倡二次用紙，循環使用單面列印廢紙，減少紙張用量。使用過的信封留存以便下次內部循環使用。
- 校區內設置廢紙、快遞包裝回收處。

節約用電

- 規範空調使用，以各校區餐廳為例，無人用餐時段不應開啟空調。
- 冬季採用暖氣取暖，不開空調制熱。
- 使用空調期間須關閉門窗，避免不必要的能源損耗。
- 放學時檢查空調開關，離校前關閉空調。
- 辦公室、教室內張貼節電提示，督促師生離校時關閉電源。
- 要求保潔人員、安保人員在日常工作、巡查過程中，如若發現無人區域亮燈，及時關閉，發現不亮的燈，應及時報修。

節約用水

- 各校區內食堂全部使用節水龍頭，其他區域進行裝修改造專案時安裝節水龍頭或節水裝置，提高用水效率。如呼和浩特市楓葉雙語高級中學對綠化管網的澆灌系統進行了節水改造，由澆灌全部改為滴灌，效能與節水性均明顯提升。
- 對學生進行節約用水的宣教，並在校區各處張貼節約用水的提示，要求教職工以身作則，節約用水，並督促學生養成節約用水的良好習慣。
- 各校區加強水資源使用監督，對發現浪費水資源的人員堅決嚴肅處理。
- 定期對用水設備進行檢修和維護，防止因設備故障造成的水資源浪費。
- 鼓勵循環用水，提高水資源利用率，例如襄陽高新技術開發區楓葉幼稚園收集雨水灌溉校園綠化帶。



圖4-1：湖州楓葉國際學校節約糧食標語



圖4-2：垃圾分類回收



圖4-3：設置紙張回收點，提倡二次用紙



圖4-4：設置廢舊電池回收點

- 環境績效展示

指標	單位	2023財年
溫室氣體排放		
溫室氣體排放總量(範圍一+範圍二)	噸CO ₂ e	14,989.74
每百萬元收益溫室氣體排放量	噸CO ₂ e/百萬元	13.02
範圍一：直接排放源的溫室氣體排放量	噸CO ₂ e	4,622.32
範圍二：間接排放源的溫室氣體排放量	噸CO ₂ e	10,367.42
廢棄物排放		
餐廚垃圾排放量	千克	251,492.00
每百萬元收益餐廚垃圾排放量	千克/百萬元	218.46
資源使用		
外購電力總量	千瓦時	17,581,795.82
每百萬元收益外購電力用量	千瓦時/百萬元	15,272.58
用水總量	噸	345,751.99
每百萬元收益用水量	噸/百萬元	300.34
天然氣消耗總量	立方米	2,020,187.94
每百萬元收益天然氣消耗量	立方米/百萬元	1,754.85
柴油消耗總量	升	54,823.00
每百萬元收益柴油消耗量	升/百萬元	47.62
汽油消耗總量	升	23,774.41
每百萬元收益汽油消耗量	升/百萬元	20.65
外購熱力總量	百萬千焦	8,953.39
每百萬元收益外購熱力消耗量	百萬千焦/百萬元	7.78
綜合能源消耗總量	噸標煤	4,941.89
每百萬元收益綜合能源消耗量	噸標煤/百萬元	4.29
包裝材料使用		
包裝材料使用總量	噸	2.90
其中：塑膠包裝袋	噸	0.95
紙箱	噸	1.95
每百萬元收益包裝材料使用量	噸/百萬元	0.003

4. 宣導環保，開啟綠色共建之門

- 註：
1. 除另有說明外，上表環境資料涵蓋運營地在中國大陸的楓葉教育集團總部辦公場所、各校區、大連楓葉紅服裝有限公司資料；
 2. 包裝材料消耗主要來源於楓葉紅服裝廠的包裝材料使用；
 3. 每百萬元收益排放及能耗計算均基於：排放、能耗總量/收益(百萬元)。楓葉教育集團有限公司2023財年收益為1,151.2百萬元人民幣；
 4. 溫室氣體排放量計算方法參考《溫室氣體核算體系企業核算與報告標準2012(修訂版)》；用於範圍二計算的電網排放因數參考中國電力供應排放因數來源於生態環境部發佈的《企業溫室氣體排放核算方法與報告指南發電設施(2022年修訂版)》；
 5. 綜合能源消耗折標煤資料來源於《綜合能耗計算通則》(GB/T 2589-2008)。

● 環境目標展示

- 溫室氣體排放目標** 識別分析運營過程中產生的碳排放，通過無紙化教學等舉措，踐行綠色運營。以2021財年為基準年，預計到2025年9月1日至2026年8月31日之期間(「2026財年」)，人民幣百萬元營收溫室氣體排放量進一步減少。
- 能耗目標** 著力節約降低能耗，通過校園節能改造、如電力的時控管理、節能燈光的改造、空調開啟制度等節能的管理措施落實、綠色辦公、綠色出行等手段。以2021財年為基準年，預計到2026財年，人民幣百萬元營收能源消耗量進一步減少。
- 水耗目標** 著力節約保護水資源，通過實施節水舉措、定期排查是否有管網滲漏、節水龍頭改造、宣傳節約用水意識等方式，提高用水效率。以2023財年為基準年，餐飲公司提議全國各校區食堂的用水量在保障服務品質的前提下力爭在3年內下浮3-5%的目標。以2021財年為基準年，預計到2026財年，人民幣百萬元營收水資源消耗量進一步減少。
- 有害廢棄物目標** 預計到2026財年，繼續保持有害廢棄物*100%合規處置。
- 無害廢棄物目標** 通過開展光碟行動等舉措，降低餐廚垃圾的排放。以2023財年為基準年，力爭在3年內達到全國各食堂的廚餘垃圾量下浮10-15%的目標。
- * 有害廢棄物主要指：學校醫務室產生的少量醫療廢棄物和學校實驗室產生的少量實驗室廢棄物。有害廢棄物目前產生量非常小，並交由第三方負責處理，因此本報告中忽略不計。

5. 投身社區，開啟和諧大愛之門

5.1 熱心社會公益

集團積極開展各類公益活動，在扶貧濟困的同時，向學生傳遞社會責任的內涵，希望學生們今後能夠關心社會福祉，積極承擔社會責任。

案例：大連楓葉國際學校慈善社團愛心義賣活動

大連楓葉國際學校在本財年聯同校內連心公社團、漢文化社、共用圖書社、微光螢螢等社團開展校內及校外義賣活動，募得的款項進行捐贈，用以改善為弱勢群體、孤獨症兒童生活。



5.2 投身志願活動

集團鼓勵教職工與學生參與志願者活動。對於學生來講，參與志願者活動不僅可以服務社會、創造價值，也是尚未邁入社會的他們體驗社會生活的重要形式。楓葉希望學生能通過志願服務提高個人道德修養和素質。

案例：海口市楓葉幼稚園「五一勞動節」慰問志願活動

為了迎接「五一勞動節」的到來，讓幼稚園學生對「五一勞動節」有深刻的認識，引導幼兒認識周圍的勞動人民，幼稚園組織學生對消防工作人員，環衛工人，警察叔叔進行了慰問活動，萌發幼兒熱愛勞動人民的情感，懂得珍惜勞動人民的成果。



未來展望

楓葉是中西教育優化結合的忠實實踐者，是融會東西方教育資源和文化，實施創新教育的開拓者。我們將立足過往，面向未來，持續開創楓葉事業。

楓葉教育將時刻保持積極進取的心態，深耕國際教育領域，持續推進業務增長與創新。將始終堅持以學生需求為導向，完整、準確、全面貫徹發展理念，為學生提供高品質課程，培育全球化人才，推動集團高品質發展。

與此同時，楓葉教育將堅定不移履行社會責任，堅持合法合規經營，關愛員工發展，宣導綠色發展理念，實施低碳運營，為承擔社會責任貢獻楓葉力量。

面向「六五」規劃（楓葉的第六個五年計劃）的下半段的新征程，楓葉教育將堅定不移走好教育基業長青之路，守正創新、積極作為，貫徹可持續發展方針，為自身及利益相關方創造更多社會價值。

層面	內容	披露情況
A1 排放物	<p>一般披露</p> <p>有關廢氣及溫室氣體排放、向水及土地的排污、有害及無害廢棄物的產生等的：</p> <p>(a) 政策；及</p> <p>(b) 遵守對發行人有重大影響的相關法律及規例的資料。</p>	P27
	A1.1 排放物種類及相關排放資料。	P30
	A1.2 直接(範圍1)及間接能源(範圍2)溫室氣體排放量及(以噸計算)及(如適用)密度(如以每產量單位、每項設施計算)。	P30
	A1.3 所產生有害廢棄物總量(以噸計算)及(如適用)密度(如以每產量單位、每項設施計算)。	P30-31
	A1.4 所產生無害廢棄物總量(以噸計算)及(如適用)密度(如以每產量單位、每項設施計算)。	P30
	A1.5 描述所訂立的排放量目標及為達到這些目標所採取的步驟。	P31
	A1.6 描述處理有害及無害廢棄物的方法，及描述所訂立的減廢目標及為達到這些目標所採取的步驟。	P31

層面	內容	披露情況
A2資源使用	一般披露	P27-28
	有效使用資源(包括能源、水及其他原材料)的政策。	
	A2.1 按類型劃分的直接及或間接能源(如電、氣或油)總耗量(以千個千瓦時計算)及密度(如以每產量單位、每項設施計算)。	P30
	A2.2 總耗水量及密度(如以每產量單位、每項設施計算)。	P30
	A2.3 描述所訂立的能源使用效益計畫目標及為達到這些目標所採取的步驟。	P31
	A2.4 描述求取適用水源上可有任何問題，以及所訂立的用水效益目標及為達到這些目標所採取的步驟。	P31
A2.5 製成品所用包裝材料的總量(以噸計算)及(如適用)每生產單位佔量。	基於公司的業務性質，不涉及包裝物的使用。	
A3環境及天然資源	一般披露	P27
	減低發行人對環境及天然資源造成重大影響的政策。	
	A3.1 描述業務活動對環境及天然資源的重大影響及已採取管理有關影響的行動。	P27-29
A4氣候變化	一般披露	P28-29
	識別及應對已經及可能會對發行人產生影響的重大氣候相關事宜的政策。	
	A4.1 描述已經及可能會對發行人產生影響的重大氣候相關事宜，及應對行動。	P28-29

層面	內容	披露情況
B1 僱傭	一般披露	P22-26
	有關薪酬及解僱、招聘及晉升、工作時數、假期、平等機會、多元化、反歧視以及其他待遇及福利的：	
	(a) 政策；及	
	(b) 遵守對發行人有重大影響的相關法律及規例的資料。	
	B1.1 按性別、僱傭類型(如全職或兼職)、年齡組別及地區劃分的僱員總數。	P22
	B1.2 按性別、年齡組別及地區劃分的僱員流失比率。	P22
B2 健康與安全	一般披露	P25
	有關提供安全工作環境及保障僱員避免職業性危害的：	
	(a) 政策；及	
	(b) 遵守對發行人有重大影響的相關法律及規例的資料。	
	B2.1 過去三年(包括彙報年度)每年因工亡故的人數及比率。	P22
	B2.2 因工傷損失工作日數。	P22
	B2.3 描述所採納的職業健康與安全措施，以及相關執行及監察方法。	P25
B3 發展及培訓	一般披露	P24
	有關提升僱員履行工作職責的知識及技能的政策。描述培訓活動。	
	註： 培訓指職業培訓，可包括由僱主付費的內外部課程。	
	B3.1 按性別及僱員類別(如高級管理層、中級管理層等)劃分的受訓僱員百分比。	P25
	B3.2 按性別及僱員類別劃分，每名僱員完成受訓的平均時數。	P25

層面	內容	披露情況
B4勞工準則	<p>一般披露</p> <p>有關防止童工或強制勞工的：</p> <p>(a) 政策；及</p> <p>(b) 遵守對發行人有重大影響的相關法律及規例的資料。</p>	P23
	B4.1 描述檢討招聘慣例的措施以避免童工及強制勞工。	P23
	B4.2 描述在發現違規情況時消除有關情況所採取的步驟。	本公司僱用童工及強制勞工的風險較低，並無必要設立發現違規情況時的補救措施。
B5供應鏈管理	<p>一般披露</p> <p>管理供應鏈的環境及社會風險政策。</p>	P19
	B5.1 按地區劃分的供應商數目。	P19
	B5.2 描述有關聘用供應商的慣例，向其執行有關慣例的供應商數目、以及有關慣例的執行及監察方法。	P19
	B5.3 描述有關識別供應鏈每個環節的環境及社會風險的慣例，以及相關執行及監察方法。	P19
	B5.4 描述在揀選供應商時促使多用環保產品及服務的慣例，以及相關執行及監察辦法。	P19

層面	內容	披露情況
B6產品責任	一般披露	P15-16
	有關所提供產品和服務的健康與安全、廣告、標籤及私隱事宜以及補救方法的：	
	(a) 政策；及	
	(b) 遵守對發行人有重大影響的相關法律及規例的資料。	
	B6.1 已售或已運送產品總數中因安全與健康理由而須回收的百分比。	基於公司的業務性質，不涉及因安全而健康理由須回收的情況。
	B6.2 接獲關於產品及服務的投訴數目以及應對方法。	P18
B6.3 描述與維護及保障智慧財產權有關的慣例。	P8	
B6.4 描述品質檢定過程及產品回收程式。	不涉及	
B6.5 描述消費者資料保障及私隱政策，以及相關執行及監察方法。	P16	
B7反貪污	一般披露	P6-7
	有關防止賄賂、勒索、欺詐及洗黑錢的：	
	(a) 政策；及	
	(b) 遵守對發行人有重大影響的相關法律及規例的資料。	
	B7.1 於彙報期內對發行人或其僱員提出並已審結的貪污訴訟案件的數目及訴訟結果。	P7
	B7.2 描述防範措施及舉報程式，以及相關執行及監察方法。	P7
B7.3 描述向董事及員工提供的反貪污培訓。	P7	

層面	內容	披露情況
B8社區投資	一般披露	P32
	有關以社區參與來瞭解營運所在社區需要和確保其業務活動會考慮社區利益的政策。	
	B8.1 專注貢獻範疇(如教育、環境事宜、勞工需求、健康、文化、體育)。	P32
	B8.2 在專注範疇所動用資源(如金錢或時間)。	P32

感謝您閱讀本集團2023財年《環境、社會及管治報告》。為了向您及其他利益相關方提供更有價值的資訊，促進本集團提升環境、社會及管治整體工作的能力和水準，我們衷心地歡迎您能夠對報告提出真知灼見，並通過以下方式回饋給我們：

地址： 中國廣東省深圳市龍崗區寶龍街道寶龍一路13號
郵遞區號： 518116
電郵： ir@mapleleaf.net.cn

1. 您屬於以下哪類利益相關方？

- | | | | |
|-------|-------------|-------|----------|
| A. 政府 | B. 監管機構 | C. 股東 | D. 客戶 |
| E. 員工 | F. 供應商和合作夥伴 | G. 社區 | H. 公眾與媒體 |

2. 您認為本報告是否完整覆蓋了您對本集團的期望？

- A. 是 B. 否，您認為您還有哪些期望在本報告中沒有反映？
-

3. 您認為本集團是否很好地回應了您的期望？

- A. 是 B. 否，您認為您的哪些期望沒有得到很好地回應？
-

4. 您認為本報告的內容安排和版式設計是否方便閱讀？

- A. 好 B. 較好 C. 一般 D. 差

5. 您對本集團ESG工作和本報告還有哪些意見和建議？

再次感謝您的參與！



China Maple Leaf Educational Systems Limited
中國楓葉教育集團有限公司*

